



# COMUNE DI BARGE

PROVINCIA DI CUNEO

Piazza Garibaldi n. 11

## PIANO FINANZIARIO TARI 2014

### 1 - Premessa

Il presente documento riporta gli elementi caratteristici del Piano Finanziario della componente TARI componente dell'Imposta Unica Comunale "IUC", in vigore dal 1 gennaio 2014, destinata a finanziare i costi del servizio di raccolta e smaltimento dei rifiuti, a carico dell'utilizzatore.

In particolare, i commi di maggior interesse in materia della componente TARI sono i seguenti :

682. Con regolamento da adottare ai sensi dell'articolo 52 del decreto legislativo n. 446 del 1997, il comune determina la disciplina per l'applicazione della IUC, concernente tra l'altro:

a) per quanto riguarda la TARI:

- 1) i criteri di determinazione delle tariffe;
- 2) la classificazione delle categorie di attività con omogenea potenzialità di produzione di rifiuti;
- 3) la disciplina delle riduzioni tariffarie;
- 4) la disciplina delle eventuali riduzioni ed esenzioni, che tengano conto altresì della capacità contributiva della famiglia, anche attraverso l'applicazione dell'ISEE;
- 5) l'individuazione di categorie di attività produttive di rifiuti speciali alle quali applicare, nell'obiettiva difficoltà di delimitare le superfici ove tali rifiuti si formano, percentuali di riduzione rispetto all'intera superficie su cui l'attività viene svolta;

683. Il consiglio comunale deve approvare, entro il termine fissato da norme statali per l'approvazione del bilancio di previsione, le tariffe della TARI in conformità al piano finanziario del servizio di gestione dei rifiuti urbani, redatto dal soggetto che svolge il servizio stesso ed approvato dal consiglio comunale o da altra autorità competente a norma delle leggi vigenti in materia, e le aliquote della TASI, in conformità con i servizi e i costi individuati ai sensi della lettera b), numero 2), del comma 682 e possono essere differenziate in ragione del settore di attività nonché della tipologia e della destinazione degli immobili.

688. Il versamento della TARI è effettuato, in deroga all'articolo 52 del decreto legislativo n. 446 del 1997, secondo le disposizioni di cui all'articolo 17 del decreto legislativo 9 luglio 1997, n. 241, nonché, tramite apposito bollettino di conto corrente postale al quale si applicano le disposizioni di cui al citato articolo 17, in quanto compatibili, ovvero tramite le altre modalità di pagamento offerte dai servizi elettronici di incasso e di pagamento interbancari e postali. Il comune stabilisce il numero e le scadenze di pagamento del tributo, consentendo di norma almeno due rate a scadenza semestrale e in modo anche differenziato con riferimento alla TARI. È comunque consentito il pagamento in un'unica soluzione entro il 16 giugno di ciascun anno. Con decreto del direttore generale del Dipartimento delle finanze del Ministero dell'economia e delle finanze, sentite la Conferenza Stato-città e autonomie locali e le principali associazioni rappresentative dei comuni, sono stabilite le modalità per la rendicontazione e la trasmissione dei dati di riscossione, distintamente per ogni contribuente, da parte dei soggetti che provvedono alla riscossione, ai comuni e al sistema informativo del Ministero dell'economia e delle finanze.

689. Con uno o più decreti del direttore generale del Dipartimento delle finanze del Ministero dell'economia e delle finanze, di concerto con il direttore dell'Agenzia delle entrate e sentita l'Associazione nazionale dei comuni italiani, sono stabilite le modalità di versamento, assicurando in ogni caso la massima semplificazione degli adempimenti da parte dei soggetti interessati, e prevedendo, in particolare, l'invio di modelli di pagamento preventivamente compilati da parte degli enti impositori.

692. Il comune designa il funzionario responsabile a cui sono attribuiti tutti i poteri per l'esercizio di ogni attività organizzativa e gestionale, compreso quello di sottoscrivere i provvedimenti afferenti a tali attività, nonché la rappresentanza in giudizio per le controversie relative al tributo stesso.

## **2 - Gli obiettivi di fondo dell'amministrazione comunale**

Il piano finanziario costituisce lo strumento attraverso il quale i comuni definiscono la propria strategia di gestione dei rifiuti urbani. È quindi necessario partire dagli obiettivi che il Comune di BARGE si pone.

Questi ultimi sono formulati secondo una logica pluriennale (tipicamente tre anni).

### **- Obiettivo d'igiene urbana**

Lo spazzamento meccanizzato e manuale delle strade e piazze del territorio comunale viene effettuato dall'ente mediante lavori in economia diretta tramite la squadra operai dipendenti del Comune, mediante affidamento esterno ad una ditta individuale per un arco di tempo determinato, saltuariamente mediante borse lavoro o lavoratori di pubblica utilità ed occasionalmente tramite la ditta appaltatrice dei servizi di igiene urbana ed affini incaricata dal Consorzio Ecologia ed Ambiente C.S.E.A. di Saluzzo cui il comune di Barge appartiene.

La frequenza media degli interventi è da intendersi giornaliera per lo spazzamento manuale in economia diretta, mentre quello meccanizzato risulta molto variabile a seconda della stagionalità passando da una programmazione minima di interventi durante l'inverno ad una frequenza massima fino a tre giorni a settimana nella stagione estiva.

Vengono impiegati i sotto elencati mezzi in proprietà del Comune:

n.1 spazzatrice meccanica stradale tipo industriale modello Dulevo 120 Elite;

n.1 Piaggio Ape Poker quattro ruote;

n.1 Piaggio Ape 50 a tre ruote.

Altri mezzi sono utilizzati dalla ditta esterna (Piaggio Ape 50 a tre ruote) ed occasionalmente dalla ditta Aimeri Ambiente pro C.S.E.A. di Saluzzo (spazzatrice meccanica stradale del caso).

L'obiettivo è di migliorare il livello di pulizia delle strade e del contesto urbano in generale.

### **- Obiettivo di riduzione della produzione di RSU**

L'obiettivo di riduzione della produzione di RSU si dovrà raggiungere attraverso una campagna di sensibilizzazione, tramite anche il Consorzio Ecologia ed Ambiente di Saluzzo cui il Comune appartiene, rivolta a tutti i cittadini per una maggiore differenziazione dei rifiuti (separazione carta, plastica, vetro, organico, ecc). Il raggiungimento di tale obiettivo, oltre alla riduzione complessiva del rifiuto prodotto dall'intera comunità, consentirà all'amministrazione di attuare una più equa applicazione della tassazione.

### **- Obiettivo di gestione del ciclo dei servizi concernenti i RSU indifferenziati**

Per quanto riguarda il ciclo dei rifiuti indifferenziati l'obiettivo è di ridurre la quantità di prodotto indifferenziato da raccogliere, per il quale si devono sostenere costi sempre maggiori nel servizio di trasporto e smaltimento, e di incrementare la quantità da differenziare e conferire presso i cassonetti di raccolta siti negli eco punti – micro isole dislocati sul territorio comunale od all'isola ecologica intercomunale Barge – Bagnolo di via San Agostino in Barge.

## **a) Modalità di raccolta trasporto smaltimento rifiuti indifferenziati.**

La raccolta indifferenziata è realizzata mediante cassonetti stradali di prossimità posizionati in micro isole – eco punti dislocati sul territorio.

Il servizio di raccolta e trasporto dei rifiuti indifferenziati è gestito dalla Società Aimeri Ambiente srl per conto del C.S.E.A. di Saluzzo, lo smaltimento dei rifiuti indifferenziati è gestito dalla Società EcoDeco srl. Esse operano con proprie strutture operative e decisionali. Il conferimento di rifiuti avviene prevalentemente presso la discarica e piattaforma di valorizzazione di Villafalletto (Cn).

## **- Obiettivi di gestione del ciclo della raccolta differenziata**

### **a) Raccolta differenziata**

La raccolta differenziata verrà realizzata attraverso:

**- Raccolta rifiuti indifferenziati e differenziati tipo stradale** di prossimità organizzata tramite gli attuali n.70 eco punti–micro isole di conferimento nei quali è possibile smaltire rifiuti solidi urbani (rsu indifferenziati), carta, plastica, vetro ed organico. Attualmente la dotazione ricettiva è così composta:

- n.126 cassonetti rsu da lt 1100 (frequenza di raccolta trisettimanale lunedì, mercoledì venerdì)
- n.84 cassonetti carta da lt 1100 (frequenza di raccolta bisettimanale martedì, venerdì)
- n.86 cassonetti plastica da lt 1100 (frequenza di raccolta bisettimanale martedì, venerdì)
- n.71 cassonetti vetro da lt 660 (frequenza di raccolta settimanale martedì)
- n.65 cassonetti organico da lt 240 (frequenza di raccolta bisettimanale martedì, venerdì). La raccolta dell'organico è impostata in base ad un apposito perimetro di raccolta da cui vengono escluse le zone rurali del territorio. In ogni caso l'utente sito al di fuori di tale area può richiedere in dotazione il kit di raccolta ed effettuare la differenziata raggiungendo l'eco isola, più prossima alla sua abitazione, per il conferimento a rifiuto.

**- Raccolta domiciliare dell'umido (organico)** effettuata presso “grandi” utenze non domestiche ( ristoranti e pizzerie, mense scolastiche ed aziendali, industrie alimentari, supermercati, mense case di riposo, ecc...) definite in apposito elenco ed attualmente pari a n.26. Il servizio di raccolta ha frequenza bisettimanale il martedì e venerdì mattina presso l'utenza fornita di apposito cassonetto (capacità 240 lt) e relativi sacchi in carta tipo Aspice – Sumus.

Vi sono inoltre una serie di “medie” utenze non domestiche ( bar, alimentari, fiorai, panetterie, pasticcerie, mense scolastiche con sola somministrazione pasti ) registrate in numero pari a 35 dotate di appositi contenitori e sacchetti di raccolta (capacità 30 lt) che però debbono effettuare il conferimento a rifiuto presso i cassonetti stradali di prossimità.

**- Raccolta domiciliare dei rifiuti vegetali (verde)** calendarizzata di anno in anno dallo C.S.E.A. di Saluzzo di norma da aprile a novembre, il giovedì dalla prima mattinata, con frequenza di raccolta quindicinale (per un totale massimo di 20 passaggi/anno) presso n.450 utenze domiciliari richiedenti ed in possesso di apposito cassonetto di raccolta (capacità 240 lt), dislocate sul territorio comunale all'interno di un perimetro di raccolta concordato.

**- Raccolta stradale di prossimità/domiciliare del cartone commerciale** effettuata con frequenza settimanale il giovedì dal primo pomeriggio (a seguito del mercato settimanale) presso gli attuali 36 punti di accumulo e raccolta dislocati sul territorio comunale (in appalto ne sono previsti un massimo di 40, dunque con la possibilità di ampliamento dell'attuale servizio nell'arco temporale dell'appalto).

**- Raccolta stradale pile esauste e farmaci scaduti** effettuata tramite appositi contenitori messi a disposizione dal Comune e dislocati in alcuni punti del territorio. Personale comunale incaricato provvede alla raccolta periodica ed allo stoccaggio a magazzino in attesa del prelievo e trasporto a smaltimento effettuato dalla ditta appaltatrice con frequenza semestrale.

**- Servizio domiciliare di ritiro rifiuti ingombranti** viene effettuato tramite la ditta appaltatrice, a seguito di chiamata e prenotazione telefonica, da parte dell'utente, al numero verde Aimeri Ambiente. Con frequenza mensile è organizzato il recupero (se conferibile) del rifiuto ingombrante presso il domicilio richiedente.

**- Raccolta olio vegetale esausto** proveniente da utenze domestiche viene effettuato tramite società specializzata (esterna all'appalto consortile) in raccolta differenziata di rifiuti speciali mediante il posizionamento presso alcuni eco punti significativi del territorio di n.25 cassonetti di capacità 240 lt e di ulteriori n.5 cassonetti posizionati presso i cortili dei plessi scolastici comunali. Lo svuotamento avviene con il sistema di raccolta vuoto per pieno. Detto servizio viene eseguito a costo zero per l'ente comunale.

**- Raccolta rifiuti differenziati presso l'isola ecologica** intercomunale Barge – Bagnolo di via San Agostino in Barge durante l'orario di apertura il lunedì dalle 14:00 alle 17:00, il giovedì dalle 14:00 alle 17:00 ed il sabato dalle 09:00 alle 12:00 escluso i festivi. In essa si potrà differenziare in particolare: carta e cartone, vetro, vegetali, (potature, ramaglie, sfalci), legno, ferro, lattine alluminio, ingombranti (elettrodomestici, ecc...), pile esauste, farmaci scaduti, olii esausti, batterie autoveicoli, pneumatici, vestiario, ecc....

#### **b) Trattamento e riciclo dei materiali raccolti**

Tutti i materiali della raccolta differenziata (carta, plastica, vetro, verde, umido, ecc...) sono conferiti ad aziende specializzate che provvedono al recupero degli stessi.

#### **Obiettivo economico**

L'obiettivo economico stabilito dalla normativa vigente per l'anno 2014, che pertanto l'Amministrazione Comunale è tenuta a rispettare, è la copertura integrale dei costi di investimento e di esercizio relativi al servizio di gestione dei rifiuti urbani e assimilati avviati allo smaltimento, svolto in regime di privativa ai sensi della vigente normativa ambientale.

### **3 - Relazione al piano finanziario**

L'art. 1 della L. 147/2013 dal comma 641 al 668, prevede l'introduzione della tassa sui rifiuti (TARI) le cui caratteristiche essenziali sono le seguenti:

- a) creare una correlazione tra costi del servizio ed effettiva produzione dei rifiuti solidi urbani;
- b) coprire tutti i costi afferenti al servizio di gestione dei rifiuti solidi urbani;

La norma sopra citata demanda la modalità applicativa del nuovo tributo ad apposito regolamento, che il consiglio comunale dovrà adottare, ai sensi dell'articolo 52 del decreto legislativo 15 dicembre 1997, n. 446, concernente tra l'altro:

- a) la classificazione delle categorie di attività con omogenea potenzialità di produzione di rifiuti;
- b) la disciplina delle riduzioni tariffarie;
- c) la disciplina delle eventuali riduzioni ed esenzioni;
- d) l'individuazione di categorie di attività produttive di rifiuti speciali alle quali applicare, nell'obiettivo difficoltà di delimitare le superfici ove tali rifiuti si formano, percentuali di riduzione rispetto all'intera superficie su cui l'attività viene svolta;
- e) i termini di versamento del tributo.

La redazione del piano finanziario è necessaria per la determinazione del costo del servizio da coprire con il gettito della tariffa determinata con metodo normalizzato, ed è costituito dai seguenti elementi:

- a) il piano finanziario degli investimenti;
- b) il programma degli interventi necessari;
- c) la specifica dei beni, delle strutture e dei servizi disponibili, nonché il ricorso eventuale all'utilizzo di beni e strutture di terzi, o all'affidamento di servizi a terzi;
- d) le risorse finanziarie necessarie.

Tali informazioni vengono ricavate descrivendo:

1. il modello attuale del servizio e dei risultati relativi;
2. gli obiettivi di qualità del servizio previsti per il triennio 2014/2016;
3. il Piano dei costi e degli interventi necessari a conseguire gli obiettivi prefissati;
4. descrizione del modello gestionale ed organizzativo .

La gestione dei rifiuti solidi urbani è tipicamente definita come la raccolta, il trasporto, il recupero e lo smaltimento dei rifiuti sia in discarica che presso gli impianti di smaltimento.

**Il Comune di BARGE** conta, al 31 dicembre 2013, n. 7937 abitanti.

MOVIMENTO DEMOGRAFICO DELLA POPOLAZIONE ANNO 2013					
		Maschi	femmine	totale	famiglie
<b>popolazione al</b>	<b>01/01/2013</b>	3953	3969	7922	3205
Nati		50	42	92	
Morti		41	47	88	
Iscritti		155	139	294	
Cancellati		133	150	283	
<b>popolazione al</b>	<b>31/12/2013</b>	3984	3953	7937	3208
incremento				15	3
% incremento				0,19%	0,09%

La tabella seguente riporta il dettaglio delle modalità e frequenza delle attività previste nella gestione del ciclo RSU gestite dal Consorzio Servizi Ecologia Ambiente di Saluzzo come da convenzione n.4474 serie 3 del 21.12.1999 sottoscritta dai Comuni aderenti e registrata in Saluzzo e successiva delibera di Giunta Comunale n.131 del 27.08.2009 “Linee guida per la riorganizzazione del servizio di igiene ambientale” che approva altresì in allegato la scheda servizi definitiva dell’appalto in corso “Servizi di igiene urbana e affini 2010-2017”.

FLUSSO DI RACCOLTA	FREQUENZA	MODALITA' ATTUAZIONE
Raccolta Indifferenziata	Trisettimanale (lunedì, mercoledì, venerdì dalla prima mattinata)	Contenitori di prossimità (dislocati negli eco punti – micro isole)
Plastica	Bisettimanale (martedì, venerdì dalla prima mattinata)	Contenitori di prossimità (dislocati negli eco punti – micro isole)
	Orario di apertura	Isola Ecologica
Carta	Bisettimanale (martedì, venerdì dalla prima mattinata)	Contenitori di prossimità (dislocati negli eco punti – micro isole)
	Orario di apertura	Isola Ecologica
Cartone	Settimanale (giovedì pomeriggio dopo mercato settimanale)	Raccolta stradale di prossimità/domiciliare
	Bisettimanale (martedì, venerdì dalla prima mattinata)	Contenitori di prossimità (dislocati negli eco punti – micro isole)
	Orario di apertura	Isola Ecologica

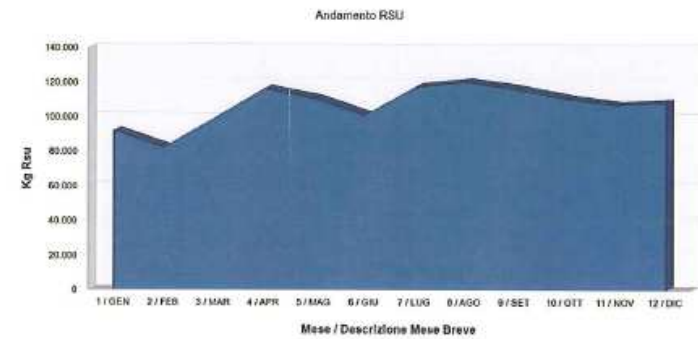
FLUSSO DI RACCOLTA	FREQUENZA	MODALITA' ATTUAZIONE
Vetro	Settimanale (martedì dalla prima mattinata)	Contenitori di prossimità (dislocati negli eco punti – micro isole)
	Orario di apertura	Isola Ecologica
Rifiuti organici (umido)	Bisettimanale (martedì, venerdì dalla prima mattinata)	Contenitori di prossimità (dislocati negli eco punti – micro isole)
	Bisettimanale (martedì, venerdì dalla prima mattinata)	Raccolta domiciliare “grandi” utenze non domestiche
Rifiuti vegetali (verde)	Calendarizzata di anno in anno, quindicinale da aprile a novembre il giovedì prima mattinata	Raccolta domiciliare utenze in possessione di apposito cassonetto
	Orario di apertura	Isola Ecologica
Pile esauste, farmaci scaduti	Periodica sul territorio, semestrale da punto di stoccaggio a magazzino	Contenitori appositi dislocati in alcuni punti del territorio
	Orario di apertura	Isola Ecologica
Vestiaro	Mensile	Cassonetti appositi dislocati in due punti del territorio
	Orario di apertura	Isola Ecologica
Rottami ferrosi	Orario di apertura	Isola Ecologica
Legno	Orario di apertura	Isola Ecologica
Batterie auto e accumulatori	Orario di apertura	Isola Ecologica
Pneumatici	Orario di apertura	Isola Ecologica
Apparecchiature elettriche ed elettroniche, RAEE	Orario di apertura	Isola Ecologica
Apparecchiature contenenti clorofluorocarburi	Orario di apertura	Isola Ecologica
Imballaggi in materiali misti	Orario di apertura	Isola Ecologica
Ingombranti	Servizio a chiamata su prenotazione frequenza raccolta mensile	Raccolta domiciliare
	Orario di apertura	Isola Ecologica
Olio vegetale esausto	Periodico con il sistema vuoto per pieno	Contenitori di prossimità (dislocati in alcuni eco punti – micro isole e presso i plessi scolastici)
	Orario di apertura	Isola Ecologica

**Tabella delle quantità di rifiuti raccolti nel periodo Gennaio 2013 – Dicembre 2013**

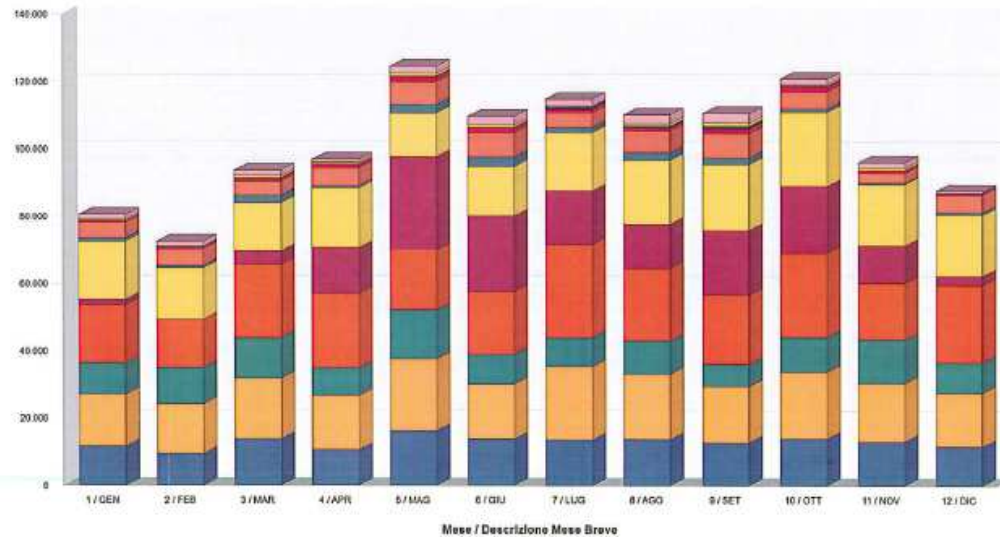
**Barge**

Unità di misura Kg			Raccolta Differenziata																	Media:		
Mese	Anno	RSU	Terra Spazzamento	Plastica	Carta	Cartone	Vetro	Verde	Organico	Rottami Ferrosi	Legno	Inalleggeribili	Indumenti Usati	Ingombranti a recupero	Ingombranti Ecologici	App. Elettroniche 60% a recupero	Neon 60% a recupero	Televisori 60% a recupero	Frigoriferi 65% a recupero	Percentuale Ing. App. Elett. Neon Televis. e Frigoriferi	% Differenzata	Produzione Pro-Capite giornaliera
Gennaio	2013	91.655,00	0	11.668,00	15.321,30	9.290,40	17.300,00	1.683,10	17.230,00	1.054,10	4.519,40	0,00	580,00	4.181,6	3.313,8	0	0	834,5	766,2	1.265,10	44,48%	0,75
Febbraio	2013	82.100,00	0	9.481,00	14.644,60	10.832,20	14.320,00	0,00	15.220,00	792,70	4.588,10	0,00	430,00	4.244,2	1.859,8	213,4	01,4	1.231,8	304,9	1.461,70	44,87%	0,74
Marzo	2013	98.995,00	0	13.830,00	17.930,00	12.070,50	21.744,70	4.104,30	14.240,00	2.261,10	4.163,80	0,00	910,00	2.597,5	4.498,2	286,7	0	1.250,2	926,5	1.602,80	46,81%	0,83
Aprile	2013	116.250,00	0	10.537,00	16.025,70	8.240,90	22.140,00	13.681,50	17.690,00	730,20	5.147,90	0,00	1.210,00	4.709,7	3.833,5	182,5	0	0	769,7	500,00	43,55%	0,95
Maggio	2013	110.655,00	0	16.246,60	21.237,90	14.644,40	17.740,00	27.862,30	12.970,00	2.420,00	8.784,59	0,00	1.470,00	5.207,0	5.183,2	403,3	0	1.373,7	1.197,9	2.149,40	50,24%	1,02
Giugno	2013	100.900,00	0	13.753,60	15.250,00	8.863,60	18.690,00	23.478,40	14.730,00	2.658,50	7.180,70	0,00	1.840,00	4.347,2	4.447,3	0	0	2.614,8	976,7	2.638,50	49,57%	0,95
Luglio	2013	117.220,00	0	10.554,90	21.730,00	8.587,30	27.724,00	15.528,30	17.330,00	1.542,90	4.309,50	0,00	1.010,00	5.085,1	4.406,0	1.158,5	0	1.261,7	465,6	2.081,60	47,16%	1,00
Agosto	2013	120.220,00	0	13.051,50	19.309,80	9.892,60	21.600,00	13.190,00	18.940,00	2.336,10	6.374,20	0,00	880,00	6.688,2	5.714,8	967,1	50,2	1.440,6	1.221,4	2.675,50	44,89%	1,01
Settembre	2013	116.255,00	0	12.769,10	16.990,00	6.602,70	20.540,00	19.384,10	19.540,00	1.915,60	7.348,20	0,00	1.300,00	5.042	4.210,7	1.205	0	1.381,3	1.593,3	2.898,60	46,19%	1,01
Ottobre	2013	110.640,00	0	13.910,10	19.762,30	10.419,20	24.995,00	19.907,40	21.950,00	1.043,20	5.005,20	0,00	1.510,00	3.318,3	4.761	280,5	0	1.250,7	706,2	1.633,40	50,17%	1,00
Novembre	2013	106.800,00	0	13.023,00	17.240,00	13.032,00	16.880,00	11.402,70	18.110,00	436,50	2.915,40	0,00	970,00	5.270,4	2.769,9	0	0	1.176,1	921,5	1.629,20	45,26%	0,91
Dicembre	2013	108.360,00	0	11.542,00	15.959,80	8.900,80	23.065,20	2.800,00	18.120,00	860,20	5.171,90	0,00	480,00	3.191,1	1.903,8	313,0	0	0	0	411,40	43,82%	0,83
<b>Totale</b>		<b>1.280.350,00</b>	<b>0</b>	<b>153.978,60</b>	<b>211.911,40</b>	<b>121.450,60</b>	<b>246.529,80</b>	<b>152.472,00</b>	<b>206.070,00</b>	<b>18.260,20</b>	<b>63.970,70</b>	<b>0,00</b>	<b>12.370,00</b>	<b>53.886,6</b>	<b>46.893,7</b>	<b>6.078,6</b>	<b>141,6</b>	<b>14.213,4</b>	<b>9.958,9</b>		<b>48,38%</b>	<b>0,92</b>

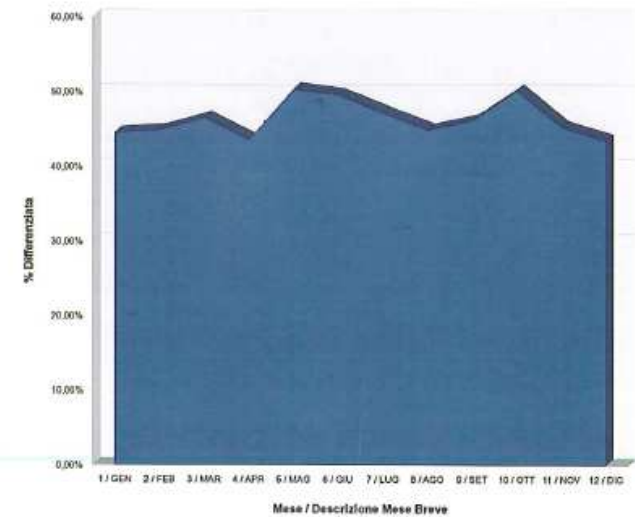
Unità di misura Kg			Altri Rifiuti									
Mese	Anno	RSU	Farmaci	Pneumatici	Teli agricoli	Inerti	Batterie	Olio Minerale	Olio Vegetale	Medicinali scaduti	Pile Esaurite	Vernici
Gennaio	2013	0,00	1.881,10	0,00	0,00	0,00	0,00	0,00	0,00	0,00	174,70	62,40
Febbraio	2013	0,00	0,00	0,00	0,00	8.854,00	0,00	0,00	0,00	0,00	0,00	0,00
Marzo	2013	0,00	1.119,50	0,00	0,00	0,00	0,00	137,80	0,00	0,00	0,00	209,50
Aprile	2013	0,00	0,00	0,00	8.200,60	0,00	0,00	0,00	0,00	0,00	0,00	0,00
Maggio	2013	0,00	1.585,20	0,00	14.399,60	0,00	0,00	0,00	240,80	0,00	0,00	0,00
Giugno	2013	0,00	0,00	0,00	4.365,90	0,00	0,00	0,00	0,00	0,00	0,00	344,00
Luglio	2013	0,00	0,00	0,00	8.353,80	0,00	108,20	0,00	0,00	0,00	0,00	0,00
Agosto	2013	0,00	2.128,00	0,00	4.820,30	0,00	0,00	0,00	0,00	0,00	0,00	276,30
Settembre	2013	0,00	0,00	0,00	6.032,40	0,00	180,70	0,00	96,00	0,00	0,00	0,00
Ottobre	2013	0,00	0,00	0,00	4.605,30	0,00	0,00	0,00	0,00	205,30	398,50	0,00
Novembre	2013	0,00	0,00	0,00	4.753,00	0,00	134,70	0,00	0,00	0,00	0,00	0,00
Dicembre	2013	0,00	1.557,00	0,00	3.189,10	0,00	0,00	0,00	0,00	0,00	0,00	0,00
<b>Totale:</b>		<b>0,00</b>	<b>8.251,70</b>	<b>0,00</b>	<b>63.463,20</b>	<b>0,00</b>	<b>561,40</b>	<b>240,80</b>	<b>90,00</b>	<b>380,00</b>	<b>1.281,70</b>	<b>0,00</b>



Andamento Raccolta Differenziata



Andamento Percentuale Differenziata





Con il modello gestionale ed organizzativo operativo nel corso dell'anno 2013 il Comune di Barge è stato in grado di raccogliere in modo differenziato 1.317.226 kg di rifiuti solidi urbani, pari al 46,38% del totale dei rifiuti.

La restante parte dei rifiuti solidi urbani prodotti è stata smaltita in modo indifferenziato.

## 5. Obiettivi di gestione del ciclo della raccolta differenziata per il periodo 2014

In considerazione del livello di raccolta differenziata raggiunto, il Comune di Barge ha fissato il raggiungimento del 65% al 31/12/2014 (valore da raggiungersi computando il bonus correttivo percentuale scaturito tra la produzione rifiuti pro capite giorno bargese rispetto alla media provinciale) anche attraverso eventuale creazione di nuovi eco punti – micro isole nei punti del territorio dove si riscontrassero criticità ricettive o particolari istanze della popolazione residente; organizzando incontri con la popolazione scolastica al fine di sensibilizzare i giovani alla corretta raccolta differenziata; inviando se opportuno, opuscoli e/o lettere mirate alle famiglie dove in collaborazione con il C.S.E.A. si rendano noti tutti gli aspetti del ciclo della raccolta e dello smaltimento dei rifiuti (con particolare riferimento ad un maggiore impegno nella raccolta differenziata soprattutto della frazione organica cui molti utenti risultano inadempienti); intensificando i controlli, con personale comunale, presso gli eco punti per verificare il corretto conferimento dei rifiuti e scoraggiare l'eventuale abbandono sconsiderato in modo particolare dei rifiuti ingombranti.

## 6. Analisi dei costi relativi al servizio e piano finanziario

Dopo aver descritto il modello gestionale ed organizzativo adottato dall'Ente sono stati valutati analiticamente i costi di gestione del Servizio da coprire con la tariffa calcolata con metodo normalizzato.

La struttura dei costi è articolato nelle seguenti macrocategorie:

a) CG => Costi operativi di gestione

b) CC => Costi comuni

c) CK => Costo d'uso del capitale

ciascuna delle quali è a sua volta suddivisa in una o più categorie.

Di seguito i costi di gestione del servizio sono esposti in tabelle riassuntive.

### PARTE FISSA E PARTE VARIABILE

Stabiliti i costi di gestione del servizio di igiene urbana, il passaggio successivo è l'individuazione della natura di tali valori:

a) fissi : CSL + CARC + CGG + CCD + AC + CK

b) variabili : CRT + CTS +CRD + CTR

La parte fissa della tariffa è destinata alla copertura delle componenti essenziali del servizio, la parte variabile è correlata alla effettiva produzione di rifiuto.

### COSTI FISSI E VARIABILI 2014

COSTI FISSI			
CG	CSL	Costi Spazzamento e Lavaggio strade e piazze pubbliche	€ 12.862,96
CG	AC	Altri Costi	€ 14.321,00
CC	CARC	Costi Amministrativi dell'Accertamento, della Riscossione e del Contenzioso	€ 10.000,00
CC	CGG	Costi Generali di Gestione	€ 109.822,00
CK	Amm.	Ammortamenti	€ 26.082,79
CC	CCD	Contributo a carico del MIUR per le istituzioni scolastiche statali (da detrarre dai costi comuni diversi)	€ -4.996,48
CC	CCD	Recupero evasione da accertamenti (da detrarre da altri costi)	€ -25.000,00
		<b>Totale</b>	<b>€ 143.092,27</b>



## RIPARTIZIONE COSTI FISSI

Totale superficie		Utenze	Superficie	
Mq	503.418,70	Domestiche	Mq	446.126,99
		Non domestiche	Mq	57.291,71

Totale costi		Utenze	Quota	Importo
€	143.092,27	Domestiche	81,00 %	€ 115.904,74
		Non domestiche	19,00 %	€ 27.187,53

## COSTI VARIABILI

CG	CRT	Costi di Raccolta e Trasporto RSU	€	68.408,88
CG	CTS	Costi di Trattamento e Smaltimento RSU	€	176848,81
CG	CRD	Costi di Raccolta Differenziata per materiale	€	142.709,39
CG	CTR	Costi di Trattamento e Riciclo (al netto dei proventi della vendita di materiale ed energia derivante da rifiuti)	€	44.866,65
CG	CRD	Maggiori entrate anno precedente (da detrarre da altri costi CONAI)	€	-23.500,00
CG	AC	Altri costi	€	16.533,52
		<b>Totale</b>	€	<b>425.867,25</b>

## RIPARTIZIONE COSTI VARIABILI

Tipo	Quantità rifiuti (Kg)
Rifiuti da raccolta differenziata	1.317.226,00
Rifiuti da raccolta indifferenziata	1.280.350,00
Totale rifiuti	2.597.576,00
Domestiche	2.090.481,89
Non Domestiche	507.094,11

Totale costi		Utenze	Quota	Importo
€	425.867,25	Domestiche	81,00 %	€ 344.952,47
		Non domestiche	19,00 %	€ 80.914,78

## Determinazione tariffe del Tributo comunale sui rifiuti e sui servizi Anno 2014

### COSTI

*Suddivisione costi tra utenze domestiche e non domestiche:*

Utenze	Costi fissi	Costi variabili	Totale
Domestiche	€ 115.904,74	€ 344.952,47	€ 460.857,21
Non domestiche	€ 27.187,53	€ 80.914,78	€ 108.102,31
<b>Totale</b>	<b>€ 143.092,27</b>	<b>€ 425.867,25</b>	<b>€ 568.959,52</b>

### UTENZE DOMESTICHE

#### DETERMINAZIONE QUOTA FISSA

$$\text{Costi fissi } \boxed{115.904,74} / \text{ Superficie ponderata (1) } \boxed{440.736,626200} = \text{ Quf (quota unitaria €/mq) } \boxed{€ 0,26298}$$

(1) Superficie ponderata: totale delle superfici raggruppate per occupanti, moltiplicate per il coefficiente scelto (Superficie utile \* Ka)

*Quota fissa suddivisa per numero componenti*

Numero componenti	Superficie	Superficie utile (2)	Ka	Quota fissa (€/mq/anno)
1	102.949,67	101.848,53	0,80	€ 0,21038
2	125.003,96	122.675,73	0,94	€ 0,2472
3	129.541,72	127.562,01	1,05	€ 0,27613
4	63.736,53	61.940,45	1,14	€ 0,2998
5	21.661,02	21.096,55	1,23	€ 0,32347
6 o più	10.929,83	10.339,72	1,30	€ 0,34187
<b>Totale</b>	<b>454.486,73</b>	<b>446.126,99</b>		

(2) Superficie calcolata in rapporto alle diverse riduzioni previste in regolamento

#### DETERMINAZIONE QUOTA VARIABILE

$$\text{Qtà rifiuti domestiche } \boxed{2.090.481,89} / \text{ Utenze ponderate (3) } \boxed{5.573,205000} = \text{ Quv (quota unitaria di produzione Kg/utenza) } \boxed{€ 375,0951012}$$

$$\text{Costi variabili } \boxed{344.952,47} / \text{ Qtà rifiuti domestiche } \boxed{2.090.481,89} = \text{ Cu (Costo unitario €/Kg) } \boxed{€ 0,1650110}$$

$$\text{Quv * Cu (quota variabile per singola utenza) = } \boxed{€ 61,89482}$$

(3) Utenze ponderate: numero di utenze raggruppate per occupanti, moltiplicate per il coefficiente scelto (Utenze utili \* Kb)

*Quota variabile suddivisa per numero componenti*

Numero componenti	Utenze (4)	Utenze utili (4) (5)	Kb	Quota variabile (€/anno)
1	969,00	958,86	0,60	€ 37,13689
2	1.003,00	984,67	1,40	€ 86,65275
3	1.111,00	1.095,03	1,80	€ 111,41068
4	460,00	447,62	2,20	€ 136,1686
5	154,00	150,71	2,90	€ 179,49498
6 o più	69,00	66,61	3,40	€ 210,44239
<b>Totale</b>	<b>3.771,00</b>	<b>3.708,50</b>		

(4) Eventuali decimali sono dovuti a occupazioni inferiori a 365 giorni e/o alle riduzioni applicate

(5) Numero di utenze calcolate in rapporto alle diverse riduzioni previste in Regolamento

## UTENZE NON DOMESTICHE

### DETERMINAZIONE QUOTA FISSA

Costi fissi	27.187,53	/	Superficie ponderata (6)	61.764,407200	=	<b>Qapf</b> (quota unitaria €/mq)	€ 0,44018
-------------	-----------	---	--------------------------	---------------	---	--------------------------------------	-----------

(6) Superficie ponderata: totale delle superfici raggruppate per attività, moltiplicate per il coefficiente scelto (Superficie utile \* Kc)

#### Quota fissa suddivisa per attività

	Categorie di attività	Utenze	Superficie	Superficie utile (7)	Kc	Quota fissa (€/mq/anno)
1	Musei, biblioteche, scuole, associazioni, luoghi di culto	7,00	538,00	538,00	0,40	€ 0,17607
2	Cinematografi e teatri	1,00	430,00	430,00	0,30	€ 0,13205
3	Autorimesse e magazzini senza alcuna vendita diretta	137,00	20.078,00	20.078,00	0,51	€ 0,22449
4	Campeggi, distributori carburanti, impianti sportivi	7,00	601,00	601,00	0,76	€ 0,33454
5	Stabilimenti balneari	0,00	0,00	0,00	0,38	€ 0,16727
6	Esposizioni, autosaloni	25,00	5.712,00	5.712,00	0,34	€ 0,14966
7	Alberghi con ristorante	1,00	94,00	94,00	1,20	€ 0,52822
8	Alberghi senza ristorante	1,00	2.976,00	2.976,00	0,95	€ 0,41817
9	Case di cura e riposo	0,00	0,00	0,00	1,00	€ 0,44018
10	Ospedale	0,00	0,00	0,00	1,07	€ 0,47099
11	Uffici, agenzie, studi professionali	163,00	10.166,00	10.166,00	1,07	€ 0,47099
12	Banche ed istituti di eredito	9,00	1.016,00	1.016,00	0,61	€ 0,26851
13	Negozi abbigliamento, calzature, libreria, cartoleria, ferramenta, e altri beni durevoli	40,00	3.205,00	3.205,00	0,99	€ 0,43578
14	edicola, farmacia, tabaccaio, plurilicenze	6,00	293,00	293,00	1,11	€ 0,4886
15	Negozi particolari quali filatelia, tende e tessuti, tappeti, cappelli e ombrelli, antiquariato	1,00	113,00	113,00	0,60	€ 0,26411
16	Banchi di mercato beni durevoli	5,00	175,67	177,43	1,09	€ 0,4798
17	Attività artigianali tipo botteghe: Parrucchiere, barbieri, estetista	21,00	1.207,00	1.207,00	1,09	€ 0,4798
18	Attività artigianali tipo botteghe: falegname, idraulico, fabbro, elettricista	32,00	1.431,00	1.431,00	0,82	€ 0,36095
19	Carrozzeria, autofficina, elettrauto	22,00	239,00	239,00	1,09	€ 0,4798
20	Attività industriali con capannoni di produzione	5,00	0,00	0,00	0,38	€ 0,16727
21	Attività artigianali di produzione beni specifici	38,00	1.045,00	1.045,00	0,55	€ 0,2421
22	Ristoranti, trattorie, osterie, pizzerie, pub	18,00	1.958,55	1.958,55	5,57	€ 2,4518
23	Mense, birrerie, amburgherie	5,00	315,00	315,00	4,85	€ 2,13487
24	Bar, caffè, pasticceria	21,00	1.359,00	1.359,00	3,96	€ 1,74311
25	Supermercato, pane e pasta, macelleria, salumi e formaggi, generi alimentari	32,00	2.745,00	2.745,00	2,02	€ 0,88916
26	Plurilicenze alimentari e/o miste	9,00	639,00	639,00	1,54	€ 0,67788
27	Ortofrutta, pescherie, fiori e piante, pizza al taglio	6,00	279,00	279,00	7,17	€ 3,15609
28	Ipermercati di generi misti	0,00	0,00	0,00	1,56	€ 0,68668
29	Banchi di mercato genere alimentari	6,00	84,88	85,73	3,50	€ 1,54063
30	Discoteche, night-club	4,00	589,00	589,00	1,04	€ 0,45779
	<b>Totale</b>	<b>674,00</b>	<b>57.289,10</b>	<b>57.291,71</b>		

(7) Superficie calcolata in rapporto alle diverse riduzioni previste in regolamento e all'eventuale maggiorazione per la tariffa giornaliera

## DETERMINAZIONE QUOTA VARIABILE

Costi variabili 80.914,78 / Qtà rifiuti Non Dom. 507.094,106500 = **Cu** (Costo unitario €/Kg) € 0,15957

### Quota variabile suddivisa per attività

	Categorie di attività	Utenze	Superficie	Superficie utile (8)	Kd	Quota variabile (€/mq/anno)
1	Musei, biblioteche, scuole, associazioni, luoghi di culto	7,00	538,00	538,00	3,28	€ 0,52339
2	Cinematografi e teatri	1,00	430,00	430,00	2,50	€ 0,39893
3	Autorimesse e magazzini senza alcuna vendita diretta	137,00	20.078,00	20.078,00	4,20	€ 0,67019
4	Campeggi, distributori carburanti, impianti sportivi	7,00	601,00	601,00	6,25	€ 0,99731
5	Stabilimenti balneari	0,00	0,00	0,00	3,10	€ 0,49467
6	Esposizioni, autosaloni	25,00	5.712,00	5.712,00	2,82	€ 0,44999
7	Alberghi con ristorante	1,00	94,00	94,00	9,85	€ 1,57176
8	Alberghi senza ristorante	1,00	2.976,00	2.976,00	7,76	€ 1,23826
9	Case di cura e riposo	0,00	0,00	0,00	8,20	€ 1,30847
10	Ospedale	0,00	0,00	0,00	8,81	€ 1,40581
11	Uffici, agenzie, studi professionali	163,00	10.166,00	10.166,00	8,78	€ 1,40102
12	Banche ed istituti di eredito	9,00	1.016,00	1.016,00	5,03	€ 0,80264
13	Negozi abbigliamento, calzature, libreria, cartoleria, ferramenta, e altri beni durevoli	40,00	3.205,00	3.205,00	8,15	€ 1,3005
14	edicola, farmacia, tabaccaio, plurilicenze	6,00	293,00	293,00	9,08	€ 1,4489
15	Negozi particolari quali filatelia, tende e tessuti, tappeti, cappelli e ombrelli, antiquariato	1,00	113,00	113,00	4,92	€ 0,78508
16	Banchi di mercato beni durevoli	5,00	175,67	177,43	8,90	€ 1,42017
17	Attività artigianali tipo botteghe: Parrucchiere, barbieri, estetista	21,00	1.207,00	1.207,00	8,95	€ 1,42815
18	Attività artigianali tipo botteghe: falegname, idraulico, fabbro, elettricista	32,00	1.431,00	1.431,00	6,76	€ 1,07869
19	Carrozzeria, autofficina, elettrauto	22,00	239,00	239,00	8,95	€ 1,42815
20	Attività industriali con capannoni di produzione	5,00	0,00	0,00	3,13	€ 0,49945
21	Attività artigianali di produzione beni specifici	38,00	1.045,00	1.045,00	4,50	€ 0,71807
22	Ristoranti, trattorie, osterie, pizzerie, pub	18,00	1.958,55	1.958,55	45,67	€ 7,28756
23	Mense, birrerie, amburgherie	5,00	315,00	315,00	39,78	€ 6,34769
24	Bar, caffè, pasticceria	21,00	1.359,00	1.359,00	32,44	€ 5,17645
25	Supermercato, pane e pasta, macelleria, salumi e formaggi, generi alimentari	32,00	2.745,00	2.745,00	16,55	€ 2,64088
26	Plurilicenze alimentari e/o miste	9,00	639,00	639,00	12,60	€ 2,01058
27	Ortofrutta, pescherie, fiori e piante, pizza al taglio	6,00	279,00	279,00	58,76	€ 9,37633
28	Ipermercati di generi misti	0,00	0,00	0,00	12,82	€ 2,04569
29	Banchi di mercato genere alimentari	6,00	84,88	85,73	28,70	€ 4,57966
30	Discoteche, night-club	4,00	589,00	589,00	8,56	€ 1,36592
	<b>Totale</b>	<b>674,00</b>	<b>57.289,10</b>	<b>57.291,71</b>		

(8) Superficie calcolata in rapporto alle diverse riduzioni previste in regolamento e all'eventuale maggiorazione per la tariffa giornaliera