



## COMUNE DI BARGE

Provincia di Cuneo

### AREA TECNICA

Piazza Garibaldi n. 11 - 12032 BARGE

p. I.V.A. 00398040048

Centralino: Tel. 0175 347600 - Fax 0175 343623

Segreteria Ufficio Tecnico: 0175 347612

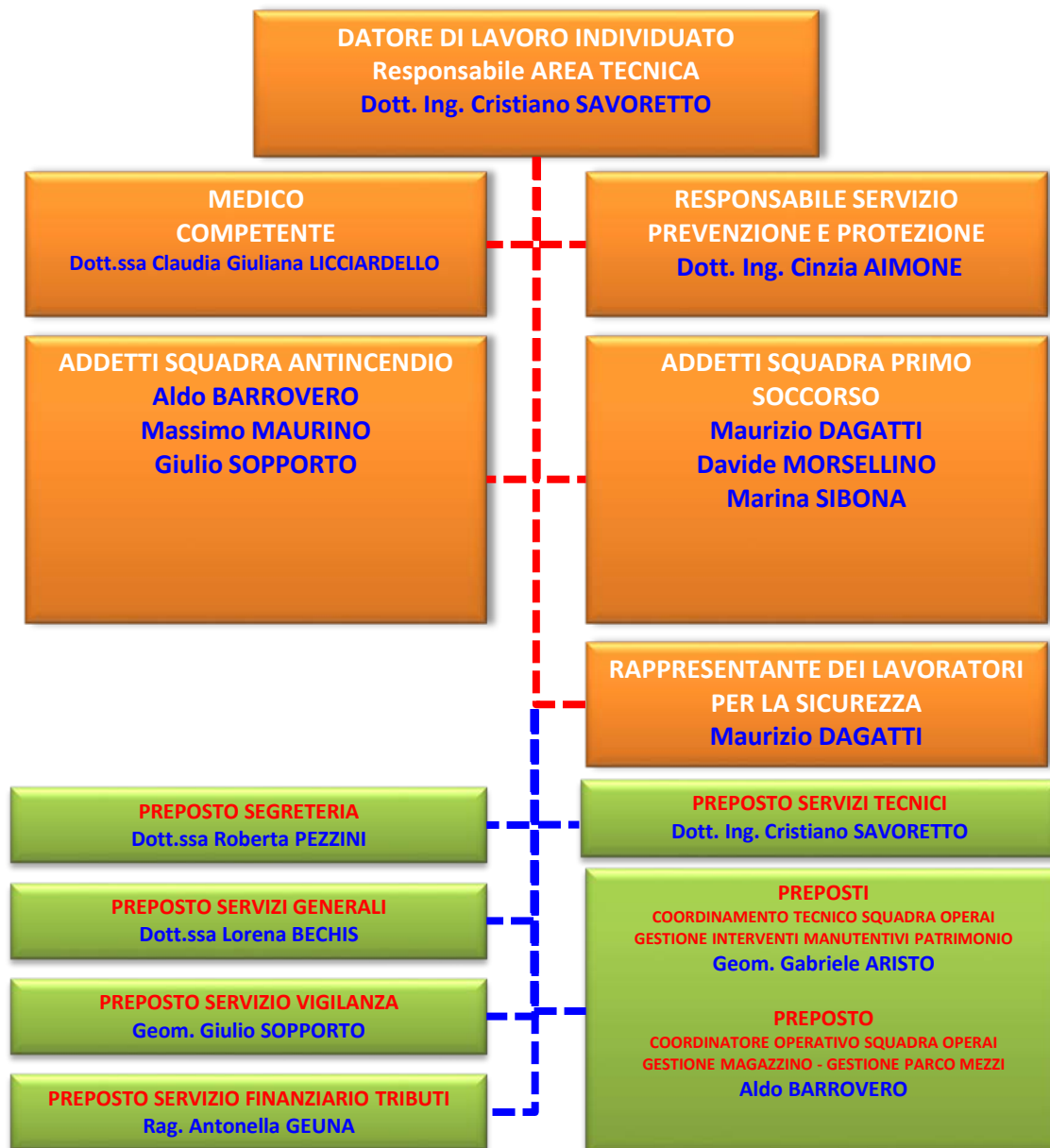
<http://www.comune.barge.cn.it>

Posta Certificata: [barge@pec.comune.barge.cn.it](mailto:barge@pec.comune.barge.cn.it)

e-mail: [datoredilavoro@comune.barge.cn.it](mailto:datoredilavoro@comune.barge.cn.it)

## COMUNE DI BARGE – ORGANIGRAMMA SICUREZZA d.lgs. 81/2008

aggiornamento 02.05.2020





## COMUNE DI BARGE

Provincia di Cuneo

### AREA TECNICA

Piazza Garibaldi n. 11 - 12032 BARGE

p. I.V.A. 00398040048

Centralino: Tel. 0175 347600 - Fax 0175 343623

Segreteria Ufficio Tecnico: 0175 347612

<http://www.comune.barge.cn.it>

Posta Certificata: [barge@pec.comune.barge.cn.it](mailto:barge@pec.comune.barge.cn.it)

e-mail: [datoredilavoro@comune.barge.cn.it](mailto:datoredilavoro@comune.barge.cn.it)

#### D.Lgs. 81/2008 - Art. 19. Obblighi del preposto

1. In riferimento alle attività indicate all'articolo 3, i preposti, secondo le loro attribuzioni e competenze, devono:

- sovrintendere e vigilare sulla osservanza da parte dei singoli lavoratori dei loro obblighi di legge, nonché delle disposizioni aziendali in materia di salute e sicurezza sul lavoro e di uso dei mezzi di protezione collettivi e dei dispositivi di protezione individuale messi a loro disposizione e, in caso di persistenza della inosservanza, informare i loro superiori diretti;
- verificare affinché soltanto i lavoratori che hanno ricevuto adeguate istruzioni accedano alle zone che li espongono ad un rischio grave e specifico;
- richiedere l'osservanza delle misure per il controllo delle situazioni di rischio in caso di emergenza e dare istruzioni affinché i lavoratori, in caso di pericolo grave, immediato e inevitabile, abbandonino il posto di lavoro o la zona pericolosa;

d) informare il più presto possibile i lavoratori esposti al rischio di un pericolo grave e immediato circa il rischio stesso e le disposizioni prese o da prendere in materia di protezione;

- astenersi, salvo eccezioni debitamente motivate, dal richiedere ai lavoratori di riprendere la loro attività in una situazione di lavoro in cui persiste un pericolo grave ed immediato;
- segnalare tempestivamente al datore di lavoro o al dirigente sia le deficienze dei mezzi e delle attrezzature di lavoro e dei dispositivi di protezione individuale, sia ogni altra condizione di pericolo che si verifichi durante il lavoro, delle quali venga a conoscenza sulla base della formazione ricevuta;
- frequentare appositi corsi di formazione secondo quanto previsto dall'articolo 37.

#### D.Lgs. 81/2008 - Art. 20. Obblighi dei lavoratori

1. Ogni lavoratore deve prendersi cura della propria salute e sicurezza e di quella delle altre persone presenti sul luogo di lavoro, su cui ricadono gli effetti delle sue azioni o omissioni, conformemente alla sua formazione, alle istruzioni e ai mezzi forniti dal datore di lavoro.

2. I lavoratori devono in particolare:

- contribuire, insieme al datore di lavoro, ai dirigenti e ai preposti, all'adempimento degli obblighi previsti a tutela della salute e sicurezza sui luoghi di lavoro;
- osservare le disposizioni e le istruzioni impartite dal datore di lavoro, dai dirigenti e dai preposti, ai fini della protezione collettiva ed individuale;
- utilizzare correttamente le attrezzature di lavoro, le sostanze e i preparati pericolosi, i mezzi di trasporto, nonché i dispositivi di sicurezza;
- utilizzare in modo appropriato i dispositivi di protezione messi a loro disposizione;
- segnalare immediatamente al datore di lavoro, al dirigente o al preposto le deficienze dei mezzi e dei dispositivi di cui alle lettere c) e d), nonché qualsiasi eventuale condizione di pericolo di cui vengano a conoscenza, adoperandosi direttamente, in caso di urgenza, nell'ambito delle proprie competenze e possibilità e fatto salvo l'obbligo di cui alla lettera f) per eliminare o ridurre le situazioni di pericolo grave e incombente, dandone notizia al rappresentante dei lavoratori per la sicurezza;
- non rimuovere o modificare senza autorizzazione i dispositivi di sicurezza o di segnalazione o di controllo;
- non compiere di propria iniziativa operazioni o manovre che non sono di loro competenza ovvero che possono compromettere la sicurezza propria o di altri lavoratori;
- partecipare ai programmi di formazione e di addestramento organizzati dal datore di lavoro;
- sottoporsi ai controlli sanitari previsti dal presente decreto legislativo o comunque disposti dal medico competente.

3. I lavoratori di aziende che svolgono attività in regime di appalto o subappalto, devono esporre apposita tessera di riconoscimento, corredata di fotografia, contenente le generalità del lavoratore e l'indicazione del datore di lavoro. Tale obbligo grava anche in capo ai lavoratori autonomi che esercitano direttamente la propria attività nel medesimo luogo di lavoro, i quali sono tenuti a provvedervi per proprio conto.

#### D.Lgs. 81/2008 - Art. 25. Obblighi del medico competente

1. Il medico competente:

a) collabora con il datore di lavoro e con il servizio di prevenzione e protezione alla valutazione dei rischi, anche ai fini della programmazione, ove necessario, della sorveglianza sanitaria, alla predisposizione della attuazione delle misure per la tutela della salute e della integrità psico-fisica dei lavoratori, all'attività di formazione e informazione nei confronti dei lavoratori, per la parte di competenza, e alla organizzazione del servizio di primo soccorso considerando i particolari tipi di lavorazione ed esposizione e le peculiari modalità organizzative del lavoro. Collabora inoltre alla attuazione e valorizzazione di programmi volontari di «promozione della salute», secondo i principi della responsabilità sociale;

b) programma ed effettua la sorveglianza sanitaria di cui all'articolo 41 attraverso protocolli sanitari definiti in funzione dei rischi specifici e tenendo in considerazione gli indirizzi scientifici più avanzati;

c) istituisce, aggiorna e custodisce, sotto la propria responsabilità, una cartella sanitaria e di rischio per ogni lavoratore sottoposto a sorveglianza sanitaria; tale cartella è conservata con salvaguardia del segreto professionale e, salvo il tempo strettamente necessario per l'esecuzione della sorveglianza sanitaria e la trascrizione dei relativi risultati, presso il luogo di custodia concordato al momento della nomina del medico competente;

d) consegna al datore di lavoro, alla cessazione dell'incarico, la documentazione sanitaria in suo possesso, nel rispetto delle disposizioni di cui al decreto legislativo del 30 giugno 2003, n. 196, e con salvaguardia del segreto professionale;

e) consegna al lavoratore, alla cessazione del rapporto di lavoro, copia della cartella sanitaria e di rischio, e gli fornisce le informazioni necessarie relative alla conservazione della medesima; l'originale della cartella sanitaria e di rischio va conservata, nel rispetto di quanto disposto dal decreto legislativo 30 giugno 2003, n. 196, da parte del datore di lavoro, per almeno dieci anni, salvo il diverso termine previsto da altre disposizioni del presente decreto;

f) (lettera soppressa dall'art. 15 del d.lgs. n. 106 del 2009)

g) fornisce informazioni ai lavoratori sul significato della sorveglianza sanitaria cui sono sottoposti e, nel caso di esposizione ad agenti con effetti a lungo termine, sulla necessità di sottoporsi ad accertamenti sanitari anche dopo la cessazione della attività che comporta l'esposizione a tali agenti. Fornisce altresì, a richiesta, informazioni analoghe ai rappresentanti dei lavoratori per la sicurezza;

h) informa ogni lavoratore interessato dei risultati della sorveglianza sanitaria di cui all'articolo 41 e, a richiesta dello stesso, gli rilascia copia della documentazione sanitaria;

i) comunica per iscritto, in occasione delle riunioni di cui all'articolo 35, al datore di lavoro, al responsabile del servizio di prevenzione protezione dai rischi, ai rappresentanti dei lavoratori per la sicurezza, i risultati anonimi collettivi della sorveglianza sanitaria effettuata e fornisce indicazioni sul significato di detti risultati ai fini della attuazione delle misure per la tutela della salute e della integrità psico-fisica dei lavoratori;

l) visita gli ambienti di lavoro almeno una volta all'anno o a cadenza diversa che stabilisce in base alla valutazione dei rischi;

la indicazione di una periodicità diversa dall'annuale deve essere comunicata al datore di lavoro ai fini della sua annotazione nel documento di valutazione dei rischi;

m) partecipa alla programmazione del controllo dell'esposizione dei lavoratori i cui risultati gli sono forniti con tempestività ai fini della valutazione del rischio e della sorveglianza sanitaria;

n) comunica, mediante autocertificazione, il possesso dei titoli e requisiti di cui all'articolo 38 al Ministero del lavoro, della salute e delle politiche sociali entro il termine di sei mesi dalla data di entrata in vigore del presente decreto.